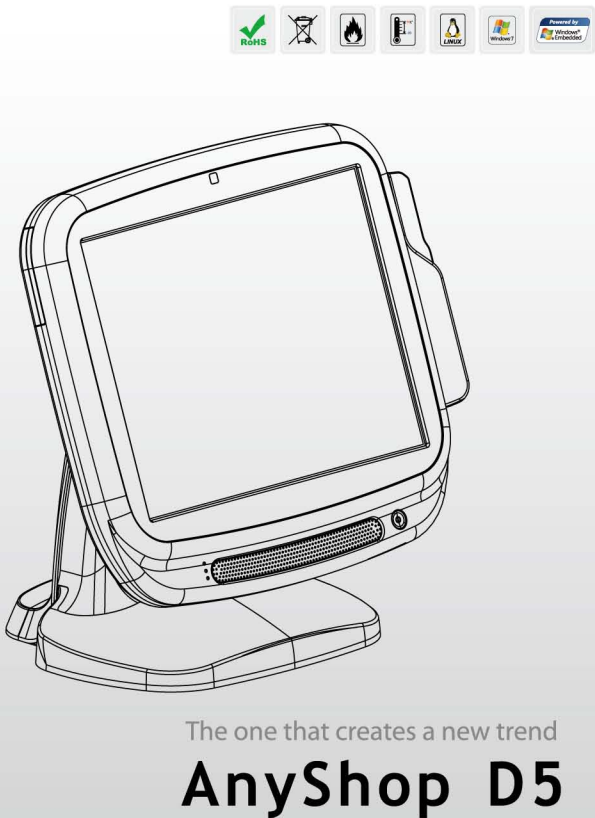


Installation Guide



Precaution

● 경 고

- 1. 설치/수리 전문가 이외에는 절대로 분해하거나 개조하지 마십시오.
- 제품 성능이 저하되거나 화재/감전의 원인이 됩니다.
- 2. 시스템에 물이나 액체를 쏟지 않도록 주의 하십시오.
- 화재/감전 및 제품 손상의 원인이 됩니다.
- 시스템에 물 등이 들어간 경우 가까운 서비스 센터로 연락하세요.
- 3. 시스템 설치 시 반드시 접지를 하십시오.
- 화재/감전의 원인이 됩니다.
- 4. 번개가 심하게 칠 때는 전원코드를 만지지 마십시오.
- 화재/ 감전의 원인이 됩니다.
- 5. 젖은 손으로 전원코드를 만지지 마십시오.
- 화재/감전의 원인이 됩니다.
- 6. 전원코드나 주변장치 연결선을 잡아당기지 마십시오.
- 화재 감전의 원인이 됩니다.
- 7. 시스템에서 이상한 냄새, 소리, 연기가 나면 즉시 전원코드를 제거하고 가까운 서비스센터 센터로 연락하십시오.
- 화재/감전의 위험이 있습니다.
- 8. 손상된 전원코드나 플러그(콘센트)를 사용하지 마십시오.

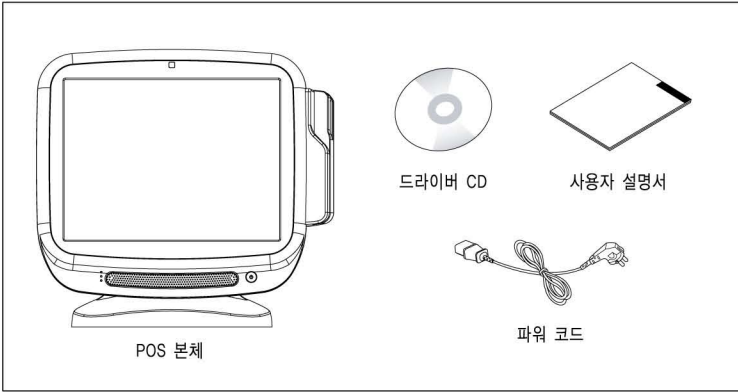
● 주 의

- 1. 시스템에 적합한 전원(110V 또는 220V)를 선택하여 사용하십시오.
- 화재/감전의 위험이 있습니다.
- 2. 통풍이 안 되는 곳에 설치하지 마십시오.
- 제품성능저하 및 고장의 원인이 됩니다.
- 3. 시스템의 PCB취급 시 정전기 방지용 기구를 착용하십시오.
- 제품 성능이 저하되거나 수명이 단축될 수 있습니다.
- 4. 정전기가 발생하기 쉬운 장소에 설치하지 마십시오.
- 제품 성능이 저하되거나 수명이 단축될 수 있습니다.
- 5. 제품 안에 금속류나 이물질들을 집어넣지 마십시오.
- 화재나 감전의 위험이 될 수 있습니다.
- 6. 전원 연결구에 코드를 여러 개 연결해서 사용하지 마십시오.
- 7. 전용 배터리를 사용합니다.
- 올바른 타입의 배터리를 사용하지 않을 경우 폭발의 위험이 있습니다.

1. 내용물 확인

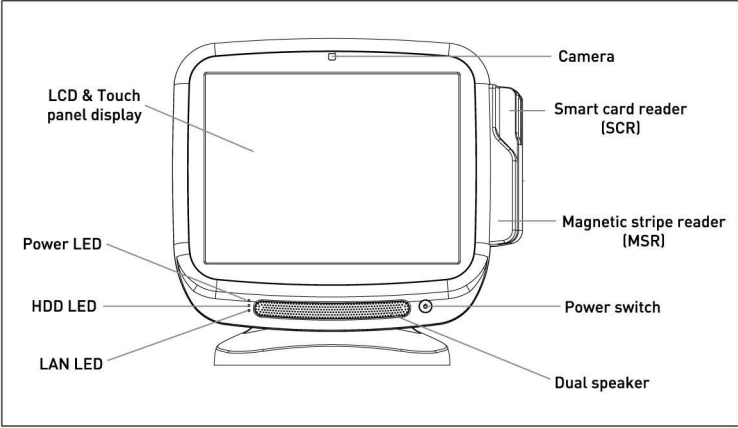
먼저 사용자 설명서에 표시된 패키리스트를 확인하시기 바랍니다.

[기본장치]

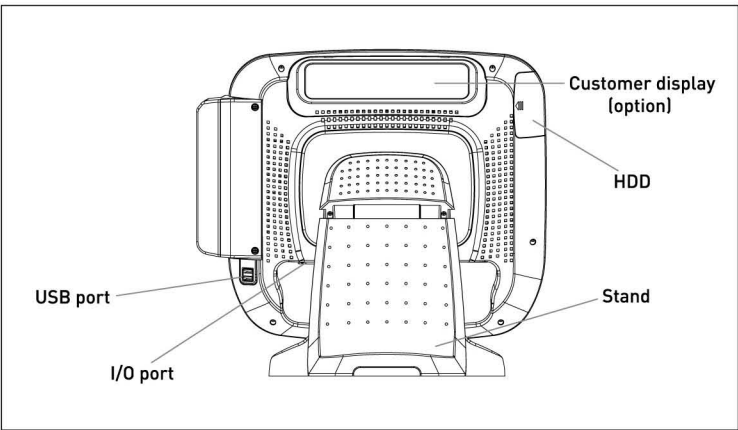


2. 각 부분의 명칭

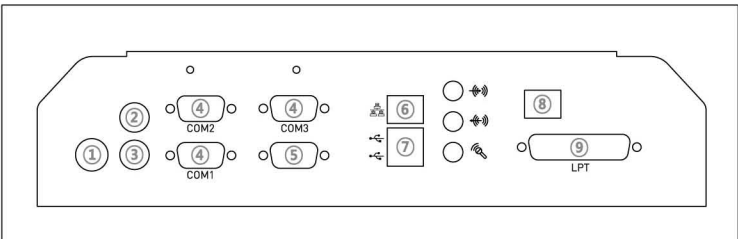
[정면 : Front View]



[후면 : Back View]



Connectors Location



Description		Description	
1	Power connector	6	LAN port
2	PS/2 mouse connector	7	USB port
3	PS/2 keyboard connector	8	Cash box port
4	COM1, COM2, COM3 port	9	LPT port
5	VGA port		

3. 전원

전원은 LCD 모니터의 우측에 위치하고 있습니다. 전원이 연결될 경우 자동으로 Power LED에 불이 켜집니다.
동작 상태에 따라 각각의 LED 램프가 작동됩니다.



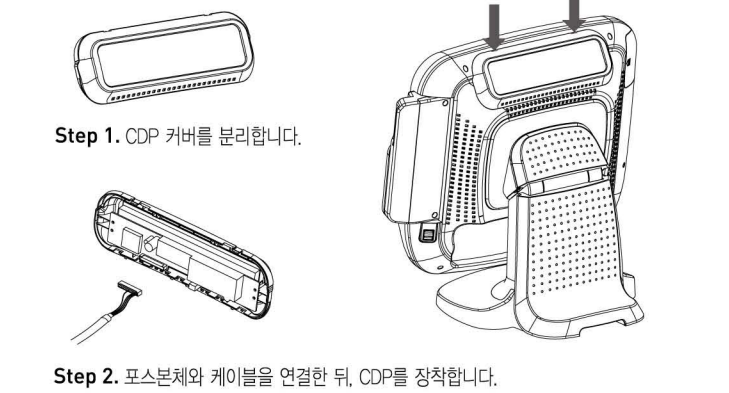
4. 옵션장치 설치

본체와 케이블을 연결한 후 CDP와 2nd display의 힌지를 연결합니다.
전원을 끄고 다시 켜 후 부팅시 초기화면이 정상적으로 나타나는지 확인합니다.
(COM4 전용 사용)

Caution :

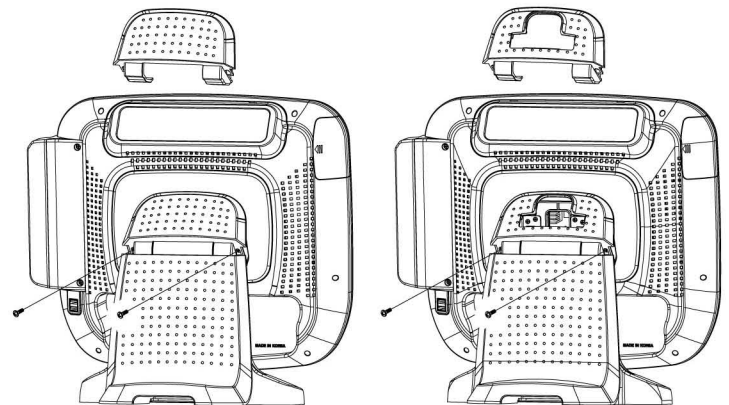
CDP와 2nd display 제거 또는 설치 전에 반드시 전원(AC) 코드를 완전히 제거합니다.

[Customer display]



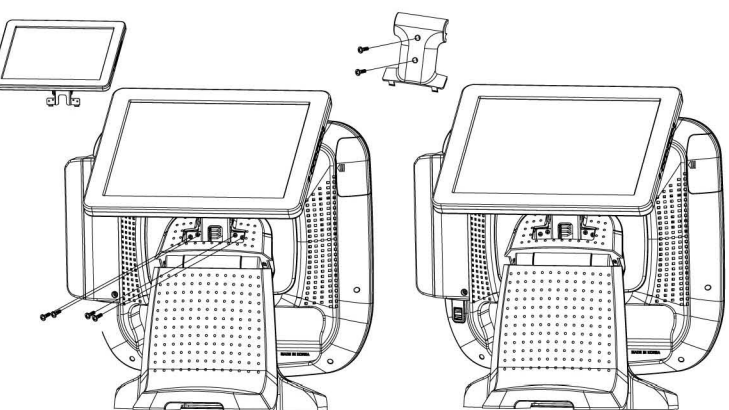
[2nd display]

Step 1. 나사 해체 후(2개소) 힌지커버 분리 Step 2. 옵션커버를 장착한 뒤 나사 2개소 체결



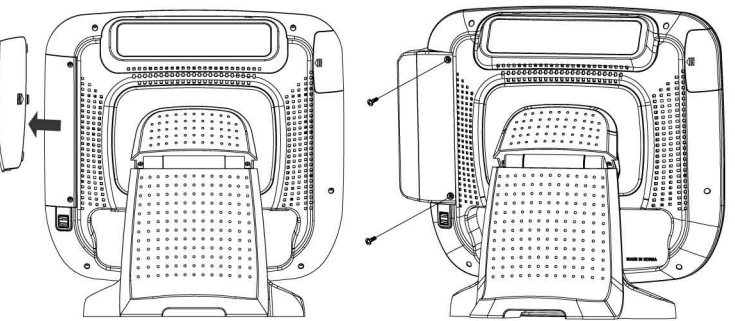
Step 3. 2nd Display 케이블을 포스본체와 연결 후 조립합니다. (나사 4개소 체결)

Step 4. 마지막으로 커버를 조립합니다. (나사 2개소 체결)



[MSR]

- Step 1. MSR 커버를 분리합니다.
- Step 2. 케이블을 연결합니다.
- Step 3. MSR을 부착합니다 (나사2개소)

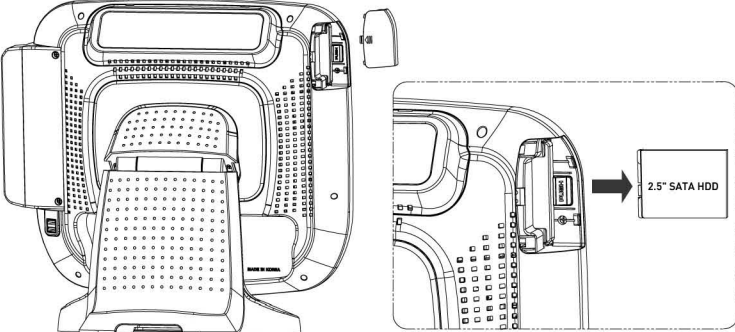


5. HDD 분리방법

- Step 1. HDD 커버를 분리합니다.
- Step 2. PUSH를 누르면 HDD가 나옵니다.
- Step 3. 교체할 HDD를 넣은 뒤 커버를 부착합니다.

Caution :

HDD를 제거 또는 분리 전에 반드시 전원(AC)코드를 완전히 제거합니다.



AnyShop D5	
CPU	Intel Atom Processor D510 1.6GHz (Dual core)
Chipset	ICH8M
HDD	SATA 2.5inch (Default 320GB)
Memory	DDR2 SODIMM x 1 slot (Default 1GB up to 2GB)
VGA	Intel Gen3.5+GFX Render Core
Display	15" TFT LCD with 5-wired resistive Touch Screen 1024 x 768 resolution
Internal I/O	
USB	3 Ports (reserved for Touch controller, SCR EMV card, Camera, MSR controller)
PS/2	1 Keyboard with pin header
RS-232	COM 6 reserved for CDP
	COM 4 & 5 with 9pin header
D-SUB	Reserved for 2nd display
Extension	Mini PCIe
LVDS	Main display use
External I/O	
Parallel	1 Port
USB	Rear 2, Side 2
PS/2	Mouse 1 / Keyboard 1
RS-232	COM 1 ~ 3 with + 5/12V power output on 9pin
LAN	GbE LAN
Audio	Line-out / Line-in / Mic
Options	
MSR	Comply with ISO 7811, Support 1 & 2 & 3 track
SCR	EMV level
Dallas	Dallas I-button reader
Customer display	VFD type customer display (20 x 2)
2nd LCD	12.1" LCD : 1024 x 768 resolution
WiFi	Mini PCI for wireless LAN
VGA	Mini PCI for VGA card
Qualification	CCC, CE, FCC, KCC
Power Supply	INPUT: 100-240V~,50/60Hz 1.5A OUTPUT: 12V 5A
OS Support	Linux, Windows 2000/XP/XPE, WEPOS, POS Ready, Windows 7